

# LA BASSA DE LA VILA I LA SÈQUIA MAJOR

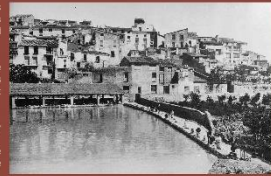
## La Bassa de la Vila i la Sèquia Major.

La Sèquia Major es una de les infraestructures més antigues de l'Alcora. Ja a la Carta Puebla de 1305 es parla de «cades y cequias» als pobladors, el que ens fa entendre de la conquesta. Durant tota la seua existència canalitzava les aigües per al reg i la força motriu dels molins, recollint-la en diferents repeses, preses i assuts que han anat variant de forma i ubicació al llarg dels segles, després de ser destruïts o renovats.

Fins la dècada de 1940, la sèquia es componia d'unes parets de terra xafada a sobre d'un llit també de terra, i els problemes de manteniment eren palossos degut al constant creixement de vegetació al seu llit i a l'enrunament i destrossos produïdes per les pluges torrencials. En 1942 es va promoure el seu revestiment de formigó, finalitzant les obres en 1955. Quedant tal com es pot veure hui.

Tot el sistema de recollida i distribució d'aigua es completava amb l'anomenada Bassa de la Vila, que s'utilitzava per acumular l'aigua captada pels assuts al riu per disposar d'una reserva d'aigua per garantir el reg.

Quan l'embarcament de l'Alcora va ser operatiu (dècada de 1960), la utilitat de la bassa es va reduir, doncs la regulació del cabal de la sèquia es realitzava al nou pantà, i la Bassa es limitava a acumular la poca aigua que fora de les hores de reg discorre entre l'embarcament i l'Assut Nou.



Vista general de l'Alcora l'any 1946.

L'antiga Bassa de la Vila estava situada a la part baixa del poble, on actualment es troba l'edifici de l'Ajuntament. Des de 1980 aproximadament la trobem en aquest punt de la Partida de l'Horteta.

## El recorregut de la Sèquia Major i la normativa de reg.

L'administració del l'aigua d'aquest sistema va estar a càrrec de l'Ajuntament fins que es va constituir la Comunitat de Regants en 1907, que en va assumir les competències. El dia a dia de la gestió requereix en el sequier. En l'Horta Major o de la Vila, per facilitar el reg, l'aigua es distribueix en cinc filloles (ramals): de l'Horteta, de les Eretes i del Saltador, la Solana i de la de Borja. Quan hi haiven sobrants d'aquestes filloles l'aigua s'enviava a les «extremaltes». Després de la posada en funcionament de l'embarcament, el subministrament a les «extremaltes» es va fer continu. El sistema de reg és la tanda (turn): des de les filloles principals es va distribuint l'aigua a les filloles derivades, començant per les més properes a l'origen del cabal; es regula pel mateix ordre tot el terreny connectat a aquesta fillola derivada, passant després a la següent. Segons els costums, l'aigua pertany al cultiu, no al terreny. I és el Sindicat de Regs qui estableix els cultius a regar quan posa la tanda. Quan l'aigua era abundant es podia "passar tanda", permetent regar altres cultius a més dels establerts. La unitat de cabal s'anomena "fila", que es correspon a uns 2.000 litres per minut.

## Les casetes de repartiment.

Les casetes de repartiment de l'aigua, estan construïdes sobre la sèquia i la seua funció és protegir els flocs on es parteix l'aigua de qualsevol manipulació en favor d'uns regants sobre altres. Poden ser fixes o regulables (aquestes regulen els cabals amb unes fustes calibrades que deixen passar l'aigua adequada per cada fillola). La que es troba junt l'assut protegeix una estructura comuna a tots els assuts, que obstrueix la sèquia de captació de manera total o parcial i torna l'aigua sobrant al riu per un sobrecegador. Les claus de les casetes estan sota la custòdia del sequier.

## La Balsa de la Vila i la Acequia Mayor.

La Acequia Mayor es una de les infraestructures més antigues de l'Alcora. Ya en la Carta Puebla de 1305 se habla de la donación de «cades y cequias» a los pobladores, lo que nos hace entender que ya existía antes de la conquista. Durante toda su existencia canalizaba las aguas para el riego y la fuerza motriz de los molinos, recogiendo la en diferentes repesas, presas y azudes que han ido variando de forma y ubicación a lo largo de los siglos, después de ser destruidos o renovados.



Interior de la Balsa de la Vila, Alcora, Patrimoni Industrial.

Hasta la década de 1940, la acequia se componía de unas paredes de tierra picada sobre un lecho también de tierra, y los problemas de mantenimiento eran patentes debido al constante crecimiento de vegetación en su lecho y al derribo y destrosos producidos por las lluvias torrenciales. En 1942 se promovió su revestimiento de hormigón, finalizando las obras en 1955. Quedando tal como se puede ver hoy.

Todo el sistema de recogida y distribución de agua se completaba con la llamada Balsa de la Vila, que se utilizaba para acumular el agua captada por los azudes en el río para disponer de una reserva de agua que garantizara el riego.

Cuando el embalse de l'Alcora fue operativo (dècada de 1960), la utilidad de la balsa se redujo, pues la regulación del caudal de la acequia se realizaba en el nuevo pantano, y la Balsa se limitaba a acumular la poca agua que fuera de las horas de riego discurre entre el embalse y el Azud Nuevo.

La antigua Balsa de la Vila estaba situada en la parte baja del pueblo, donde actualmente se encuentra el edificio del Ayuntamiento. Desde 1980 aproximadamente la encontramos en este punto de la Partida de la Horteta.

## El recorrido de la Acequia Mayor y la normativa de riego.

La administración del agua en este sistema estuvo a cargo del Ayuntamiento hasta que se constituyó la Comunidad de Regantes en 1907, que asumió las competencias. El día a día de la gestión recaía en el acequero. En la Huerta Mayor o de la Vila, para facilitar el riego, el agua se distribuye en cinco hijuelas (ramales): Horteta, Eretes, Saltador, Solana y Borja. Cuando había sobrantes de estas hijuelas el agua se enviaba a las «extremaltes». Tras la puesta en funcionamiento del embalse, el suministro a las «extremaltes» se hizo continuo.

El sistema de riego es la tanda (turno): desde las hijuelas principales se va distribuyendo el agua a las hijuelas derivadas, empezando por las más cercanas al origen del caudal; se riega por el mismo orden todo el terreno conectado a esta hijuela derivada, pasando después a la siguiente.

Según las costumbres, el agua pertenece al cultivo, no al terreno, y es el Sindicato de Regos quien establece los cultivos a regar cuando pone la tanda. Cuando el agua era abundante se podía "pasar tanda", permitiendo regar otros cultivos además de los establecidos.

La unidad de caudal se llama "fila", que se corresponde a unos 2.000 litros por minuto.

## Las casetas de reparto.

Las casetas de reparto del agua, están construidas sobre la acequia y su función es proteger los lugares donde se parte del agua de cualquier manipulación en favor de unos regantes sobre otros. Pueden ser fijas o regulables (estas regulan los caudales con unas maderas calibradas que dejan pasar el agua adecuada para cada hijuela). La que se encuentra junto al azud protege una estructura común a todos los azudes, que obstruye la acequia de captación de manera total o parcial y vuelve el agua sobrando al río por un rebosadero. Las llaves de las casetas están bajo la custodia del acequero.

