



1:25,000
1cm = 250m

Mapa i Guia Excursionista Terme municipal

L'Alcora. Mapa del terme municipal



Autor: Pau Fuster Puig i Oscar Anau Juan
Cartografia i disseny: el Tossal Cartografes
Trèball de camp: Pau Fuster Puig, Oscar Anau Juan
Textos: Ajuntament de l'Alcora
Fotografia: el Tossal Cartografes, Ajuntament de l'Alcora, Senderos 21

Agraïments: Manolo Mallo Colomer "l'Àsco", Francisco Garcés Bernat "Cabello", Manolo Colomer "l'Àsco", Juan José Albalat, Antonio Balaguer "el tallero", Eduardo Albalat, Alejandro Bellés, Pepe dels Covarros, Juan Ramón "el Sardo", Martí Bosch i Païls, Paco Guillem, Nando Falomir, Lucía Esquinas, Mª Dolores Domingo, Álvaro, José Luis i Terel del Bar d'Ària, Ferran Puig Marqués, Simón Fontgras, Nando Puig Fabregat i Lidón Marqués Casanova.

Més informació sobre covarros: Espeleò Club Castelló www.cuevcastellon.es

EDITA:



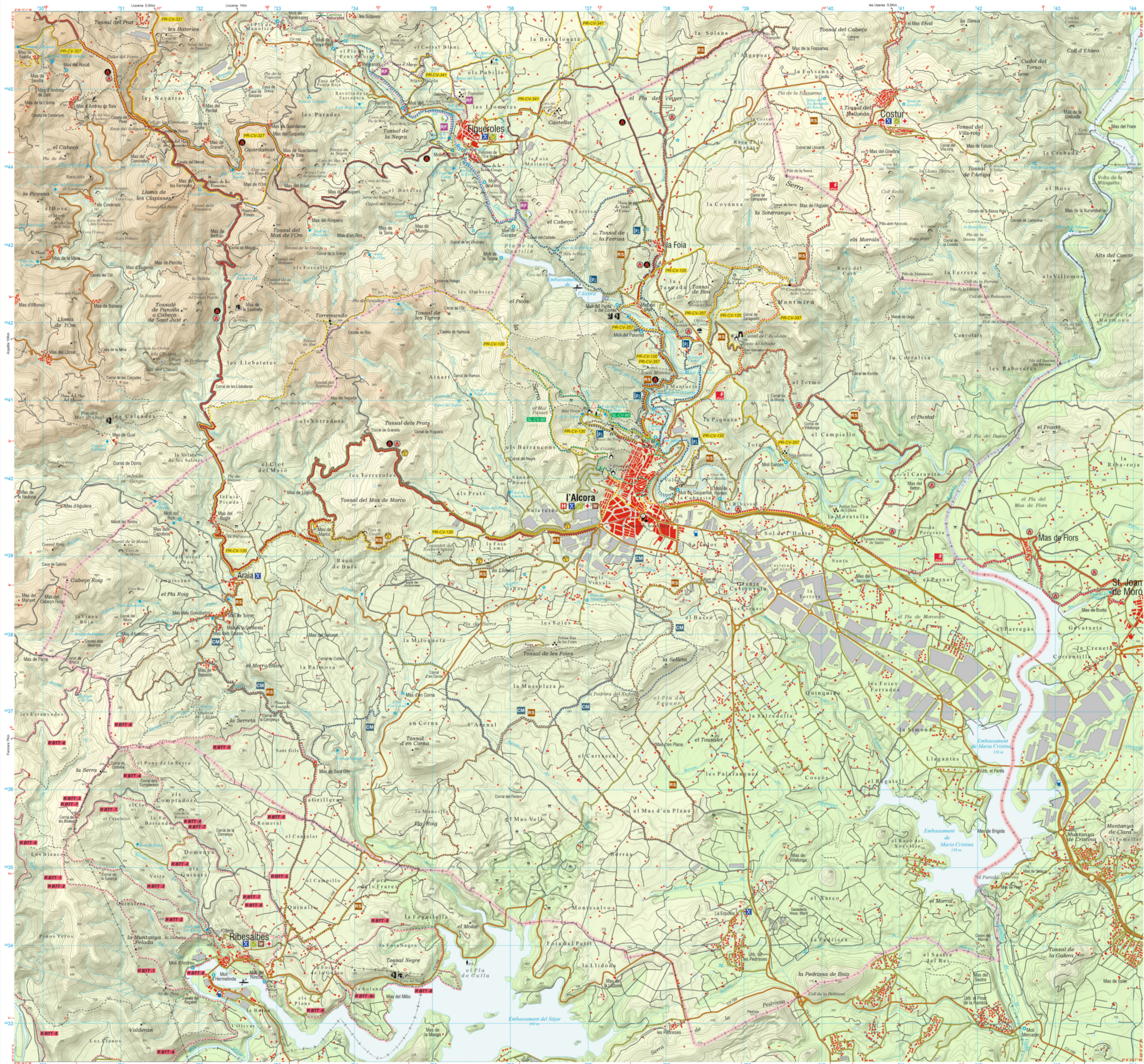
COL·LABORADORS:



Simbologia	
	Carretera
	Plata asfaltada
	Plata forestal
	Plata secundària
	Senders
	Canal poc definit
	PRC CV-120
	Límit de Terme Municipal
	Terme Municipal de l'Alcora
	Curs d'aigua permanent / Rio
	Curs d'aigua intermitent / Barranc
	Corba de nivell directa
	Corba de nivell intermitent
	Cm
	Aboc / Banya
	Cova / Foral / Avenç
	Arbre singular. Microreserva de Flora
	Vistes panoràmiques
	Àrea recreativa
	Hotel. Casa Rural
	Dispensari mèdic. Museu
	Ruta senderisme "el Camí"
	Ruta Natural del Patrimoni Industrial Ruta Camí de la Serra Larga
	Ruta Natural de l'Aigua de Figueroles
	Camino Natural. Ruta des Mares d'Aigua
	Ruta Figueroles
	Activitats Viunatura: Kayak / Escalada / Via ferrata. Pèl·lencs. Espeleologia
	Edifici aïllat
	Fàbrica/ Nau agrícola
	Instal·lació esportiva
	Terreny Mina a cel obert
	Mina/ Cavitat artificial
	Form / Caic/ Allogot
	Ciment. Sòcia
	Caseta de pedra seca
	Camentiri
	Pared / Creu. Ermita
	Castell
	Restes arqueològiques
	Font/ Llac
	Toll d'aigua / Cloïssa
	Salt d'aigua
	Mol Fariner. Sènia
	Pou / Cisterna / Ajub
	Diplòd d'aigua
	Bassa d'obra. Bassot
	Bar / Restaurant. Comerç
	Benzinera
	"Gigante de Piedra" Ultramarató gipsc 200 Km
	"Gigante de Piedra" Marató lineal 118 Km
	Ruta BTT "Roldosques"
	Rutes BTT de l'Alcora. Ruta 1
	Rutes BTT de Ribesalbes
	Punt d'inici de totes les rutes. Informació al visitant. Panells informatius

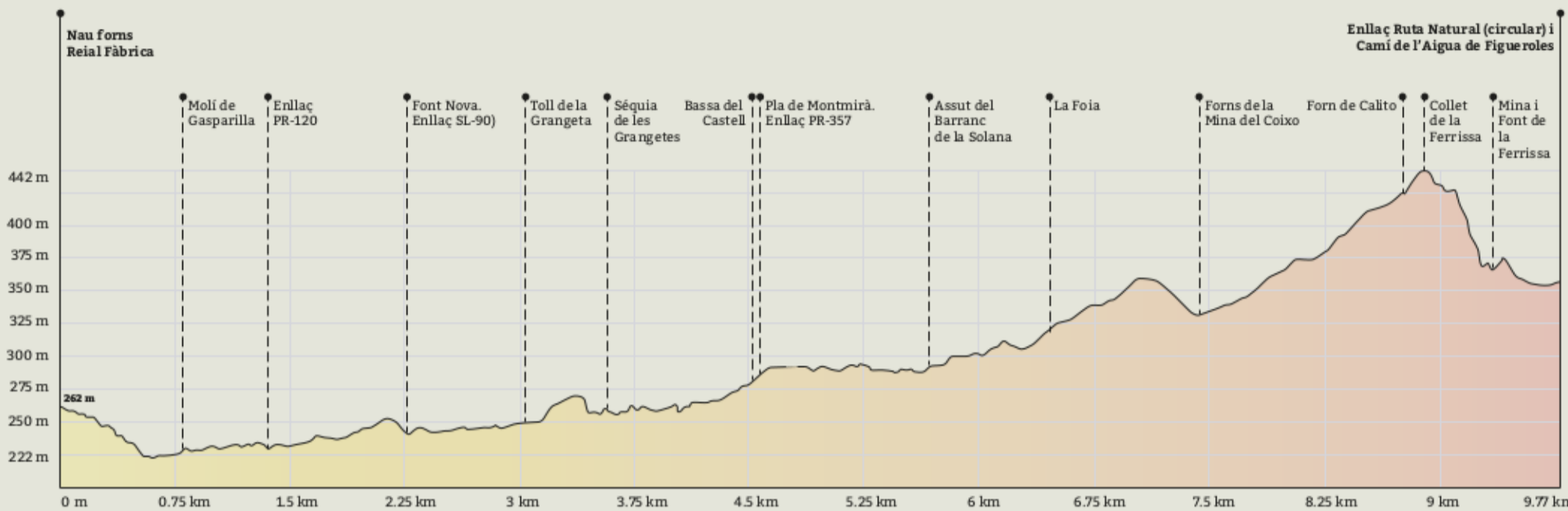
Cartografia

Escala: 1/25,000
0 200 400 600 800 1.000 metres
NM N20 NG
N20 = Nord de Castellón UTM
N20 = Nord de Sagunt
N20 = Nord de Sagunt
Fus. 30. Convergència de Quadrícula
Projecció UTM. ETRS89
El quilibri internacional. Longituds referides al meridà de Greenwich
Coordenades UTM en metres. Coordenades geogràfiques en graus (WGS84). Servici anual de la destinació: 0' 7.2 E.

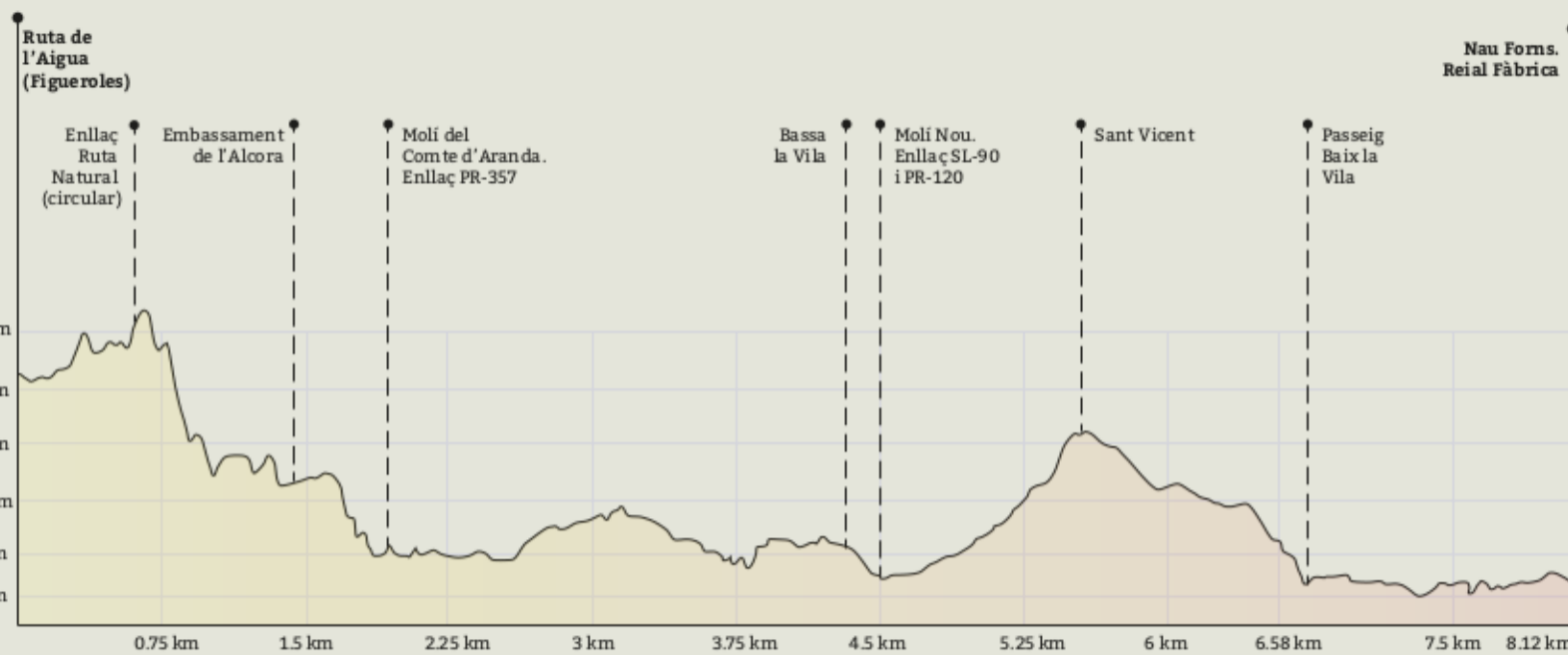




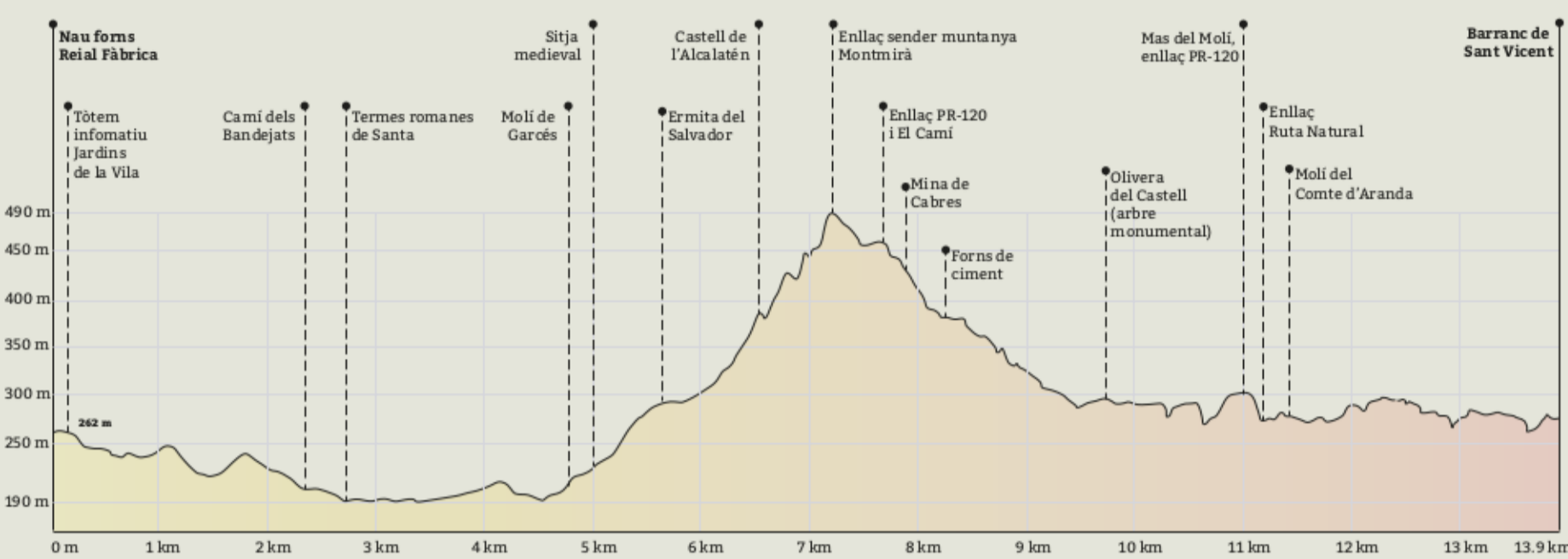
Ruta Natural del Patrimonio Industrial de l'Alcora



Ruta Natural del Patrimonio Industrial de l'Alcora



PR-357



Rutas en l'Alcora

La comarca de l'Alcalatén es tierra de contrastes. Desde los 140 metros sobre el nivel del mar al Sur y Este del término municipal de l'Alcora, hasta los 1.813 metros de altitud del Penyagolosa, techo provincial. Este heterogéneo marco natural tiene como uno de sus principales ejes el cauce del río de Lucena, que atraviesa buena parte de la comarca y ha configurado no solo su orografía, sino también la actividad humana en sus márgenes a lo largo de la historia.

Este paisaje se ha convertido en la actualidad en el escenario por el que discurren diversas rutas señalizadas e interpretadas que nos acercan a un entorno y a un patrimonio etnológico poco conocidos, y que demuestran que la explotación de los recursos naturales puede ser respetuosa y sostenible.

Ruta Natural del Patrimonio Industrial - l'Alcora

El río de Lucena en su tramo final desemboca en la Rambla de la Vidua y embalse de María Cristina. La Ruta Natural del Patrimonio Industrial de l'Alcora inicia su recorrido en la Real Fábrica de Loza y Porcelana (siglo XVIII), concretamente en la "Nave Hornos", que es a su vez punto de información para el visitante. Desde este edificio, declarado Bien de Interés Cultural en 2019, podemos iniciar el sendero de la "Ruta Natural del Patrimonio Industrial", que transcurre en paralelo al cauce del río y pone en valor el territorio a través de una serie de paneles informativos que contextualizan los elementos naturales o antrópicos relacionados con la Real Fábrica y, en general, con la actividad cerámica: minas, hornos, molinos hidráulicos, infraestructuras hidráulicas, patrimonio histórico, arqueológico, fauna y flora, etc.

El recorrido discurre por parajes de gran riqueza medioambiental y paisajística, destacando el Molino del Pantano (s. XVI) y el embalse de l'Alcora, un entorno idílico y relajante en el que se pueden practicar diversos deportes de aventura como escalada, vía ferrata, kayak o tirolesa.

La Ruta Natural del Patrimonio Industrial tiene un recorrido circular que trascurre íntegramente por el término municipal de l'Alcora. También enlaza con la Ruta del Agua de Figueurolas, que a su vez comunica con el Camino Natural de los Molinos Hidráulicos de Lucena, con lo que se puede diseñar un itinerario más exigente pero mucho más enriquecedor para los sentidos.

Ruta del Agua - Figueurolas

En la cola del embalse de l'Alcora, la Ruta Natural del Patrimonio Industrial enlaza con la Ruta del Agua de Figueurolas.

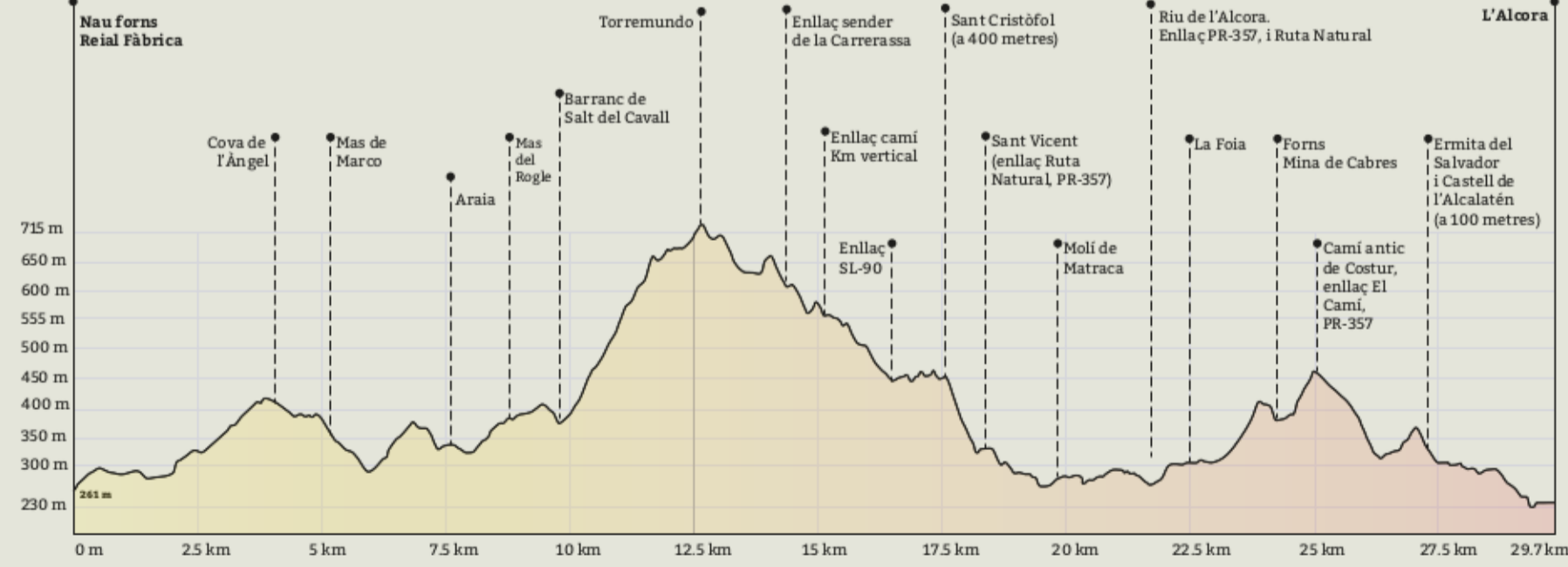
En la Ruta del Agua iremos disfrutando de espacios de formidable belleza, como el Toll de la Cova y la arboleda de roble valenciano del Cantalar.

El patrimonio interpretado seguirá acompañándonos todo el recorrido destacando elementos como el "Molí Vell", un molino hidráulico datado en el siglo XIV, la noria de Torbio o el horno de teja y ladrillo del Conde de Aranda.

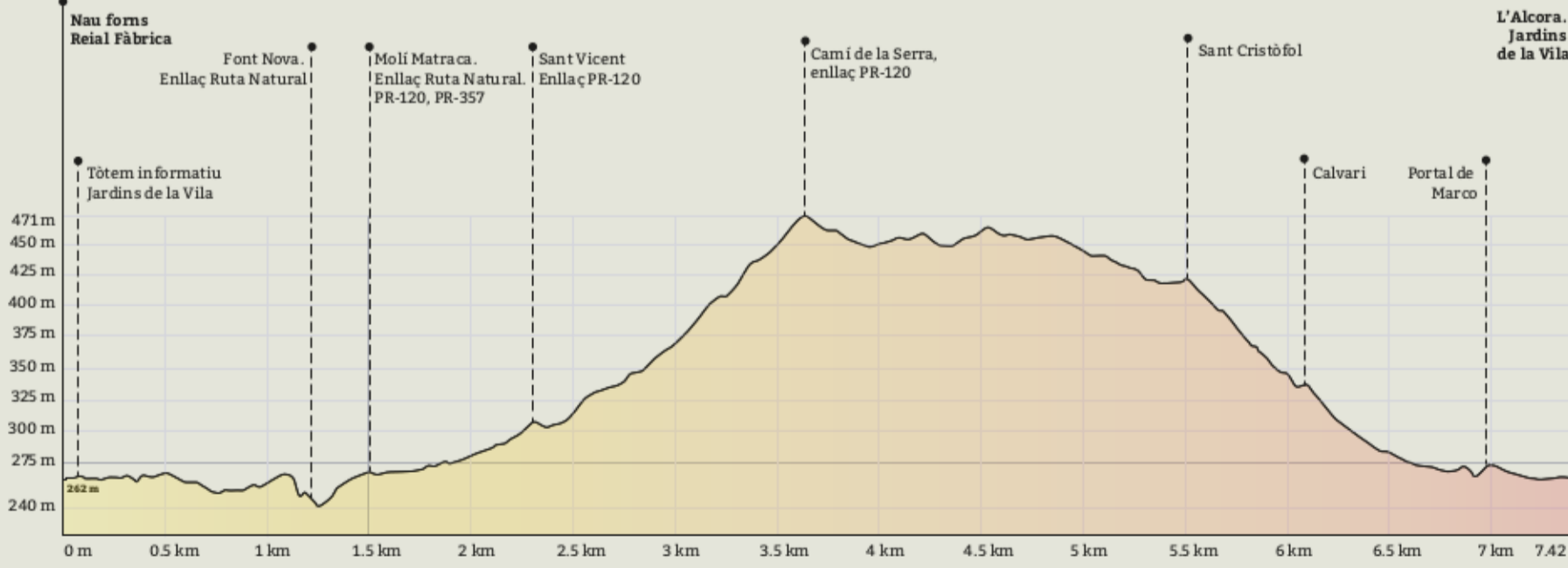
En el Azud de Penya-roja, la Ruta del Agua se une al Camino Natural de los Molinos Hidráulicos de Lucena.

Se trata de un recorrido excelente para realizar con niños, por la suave orografía del trazado y la permanente presencia de zonas de aguas embalsadas ("tolls" o charcos).

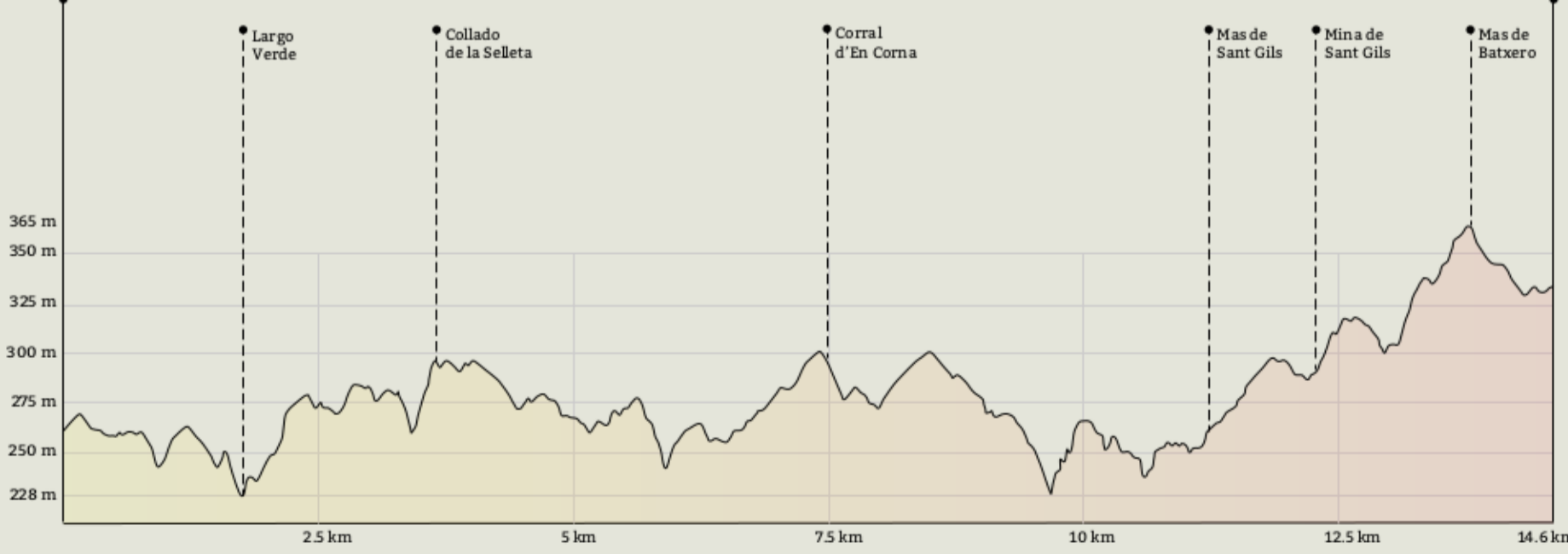
PR-120



SL-90



Camins de la Metal·lúrgia / Caminos de la Metalurgia



Podemos iniciarla en la Nave Hornos de la Real Fábrica o a partir de los paneles informativos situados junto al Ayuntamiento (Jardines de la Vila), y tomar la dirección hacia el "Camí dels Bandejats". Sigue avanzando hacia las Termas Romanas de Santa. Al llegar a las termas, el camino prosigue dirección al Molino de Garcós pasando por el Silo Medieval y, continuando el río, llega a la Ermita del Salvador. Sigue avanzando hacia el Castillo de l'Alcalatén. Desde allí, continúa en dirección a la Mina de Cabres, pasando por el horno de dicha mina, y se dirige a la Olivera del Castell (olivo milenario). Desde este monumento arbóreo, toma dirección al Molino del Conde de Aranda. Y, para finalizar, por el Camino del Azud se dirige al Barranc de San Vicente donde concluye la ruta.

PR-CV-357. Ruta del Patrimonio

Podemos iniciarla en la Nave Hornos de la Real Fábrica o a partir de los paneles informativos situados junto al Ayuntamiento (Jardines de la Vila), y tomar la dirección hacia el "Camí dels Bandejats". Sigue avanzando hacia las Termas Romanas de Santa. Al llegar a las termas, el camino prosigue dirección al Molino de Garcós pasando por el Silo Medieval y, continuando el río, llega a la Ermita del Salvador. Sigue avanzando hacia el Castillo de l'Alcalatén. Desde allí, continúa en dirección a la Mina de Cabres, pasando por el horno de dicha mina, y se dirige a la Olivera del Castell (olivo milenario). Desde este monumento arbóreo, toma dirección al Molino del Conde de Aranda. Y, para finalizar, por el Camino del Azud se dirige al Barranc de San Vicente donde concluye la ruta.

PR-CV-120. Ruta de las ermitas

Ruta señalizada que comunica todas las ermitas del término municipal. Se inicia en l'Alcora, desde el punto de atención al visitante de la Real Fábrica y continúa en dirección hacia la Cueva del Angel. Sigue en dirección hacia el Mas de Marco. Desde allí, desplazamiento a Araia (ermita de San Joaquín y Santa Ana); desde el Mas del Rogle, pasando por el Camino de las Calzadas y el Barranco del Salto del Caballo, se asciende hasta la Cruz de Torremundo a 717 metros de altitud, cota más alta de la ruta, y prosigue por las ermitas de San Cristóbal, del Calvari y San Vicente. Continúa en dirección a San Miguel de la Foia, pasando por el "Molí Nou". Después se dirige a la Mina de Cabres, desde la cual se accede a la Cruz de los Peregrinos de las Ermitas. Descendemos por el Castillo y Ermita del Salvador y continuamos en dirección l'Alcora, entrando en el casco urbano por el Portal de Verdera para finalizar la ruta en la Iglesia Parroquial.

El primer sábad de Pascua en l'Alcora se celebra un acto emotivo y entrañable que congrega a multitud de personas, es la Peregrinación por las Ermitas. A las seis de la mañana, al alba, tiene lugar en la ermita del Calvari una misa de peregrinos; concluida la misma, la comitiva, formada por peregrinos, cantores, acompañantes, arrieros y el cura párroco que porta la reliquia, se despide de la población. Todos recorren el cura una de las cinco ermitas del término municipal durante toda la jornada, completando hasta un total de 35 kilómetros, yendo acompañados por una recua de acémilas para transportar vitualles y enseres.

SL-CV-90. Un paseo alrededor de l'Alcora

La ruta se inicia en los Jardines de la Vila. Desde allí, toma camino dirección a la Font Nova y seguidamente pasa por el "Molí Nou". Continúa hacia la fuente de San Vicente, para llegar a continuación a la ermita homónima. Desde la ermita se dirige hacia el punto señalado de enlace con la PR-CV 120, continúa en dirección a la Ermita San Cristóbal y llega hasta la Ermita del Calvari. Toma dirección al portal de Marco y tras pasar por los portales de Verdera y Piquera, llega a su destino, en los Jardines de la Vila.

Gegant de Pedra

Gigante de Piedra es una prueba deportiva de bicicleta de montaña en la modalidad ultramaratón, con salida y meta en l'Alcora, con unos 200 km y cerca de 6.500 m de desnivel positivo. Atraviesa 11 términos municipales de Castellón y dos de Teruel, transcurriendo por pistas y sendas con muchos años de historia, por ríncones desbordantes de naturaleza que muestran su belleza y dureza a partes iguales. Siempre bajo la atenta mirada del Gigante de Piedra, el monte Penyagolosa.

El leit motiv de este recorrido es mostrar lo que esconde el interior de la provincia de Castellón, la segunda más montañosa de España. Durante el recorrido podremos apreciar las numerosas señales de historia que pueblan esta provincia, con las masías como muestra más clara de una forma de vida dura, sencilla pero llena de satisfacciones hoy en día difíciles de imaginar. La naturaleza está presente en todo el recorrido, con esa sensación de libertad que nos da el saberemos en un escenario donde la aventura está asegurada. Las gentes que pueblan estas tierras cierran el círculo perfecto, junto con la historia y la naturaleza, para ofrecer al viajero una experiencia única e inolvidable, gentes abiertas dispuestas a echarnos una mano en nuestra aventura, con sus tradiciones y formas de vida pero sin renunciar a las modernidades que les brindan la época que vivimos.

La Real Fábrica y las minas de plomo de Lucena

Desde las instalaciones de la Real Fábrica arrancaba el "Camino de la Mina". Joaquín Cabrera en su publicación "La Real Fábrica del Conde de Aranda de Alcora: sostenibilidad, materiales y edificación industrial" nos habla de la continuación de este camino hasta la mina de plomo del mas de la Mina (Lucena) a través del azagador d'Aixart i la senda de la Mina Vieja, ya en los límites municipales de Lucena y l'Alcora. Un camino que llega hasta el propio mas de la Mina.

Los poblados d'en Corna y las calzadas

Las tierras que atraviesa este sendero recorren vías más antiguas que ya existían antes del nacimiento de l'Alcora en época medieval, con asentamientos prehistóricos en las elevaciones montañosas, y posteriores yacimientos protohistóricos, ahora situados en zonas llanas.

Poco a poco nos vamos aproximando a la zona minera de explotación del plomo por caminos en cuyo entorno se conocen diversos poblados y fortificaciones de las primeras culturas de la edad de los metales, con puntos de vigilancia sobre los mismos. Nos adentraremos por el Camino Viejo de Onda para después pasar por en Corna en dirección a Araia, para situarnos frente a las calzadas del Salto del Caballo y Mas del Llosar, antiguos caminos de herradura de Lucena que comunican con las minas.

Rutes a l'Alcora

La comarca de l'Alcalatén es tierra de contrastos. Des dels 140 metres sobre el nivell de la mar al Sud i Est del terme municipal de l'Alcora, fins als 1.813 metres d'altitud del Penyagolosa, sostre provincial. Aquest heterogeni marc natural té com un dels seus principals eixos el llit del riu de Lucena, que travessa bona part de la comarca i ha configurat no sols la seua orografia, sinó també l'activitat humana en els seus marges al llarg de la història. Aquest paisatge s'ha convertit en l'actualitat en l'escenari pel qual discorren diverses rutes senyalitzades i interpretades que ens acosten a un entorn i a un patrimoni etnològic poc coneguts, i que demostren que l'exploració dels recursos naturals pot ser respectuosa i sostenible.

Ruta Natural del Patrimonio Industrial - l'Alcora

El riu de Lucena en el seu tram final desemboca en la Rambla de la Vidua i embassament de María Cristina. La Ruta Natural del Patrimonio Industrial de l'Alcora inicia el seu recorregut en la Real Fábrica de Pisa i Porcellana (segle XVIII), concretament en la "Nau Forn", que és al seu torn punt d'informació per al visitant. Des d'aquest edifici, declarat Bé d'Interés Cultural en 2019, podem iniciar la sendera de la "Ruta Natural del Patrimonio Industrial", que transcurre en paral·lel al llit del riu i posa en valor el territori a través d'una sèrie de panells informatius que contextualitzen els elements naturals o antròpics relacionats amb la Real Fábrica i, en general, amb l'activitat ceràmica: mines, forns, molins hidráulics, infraestructures hidráuliques, patrimoni històric, arqueològic, fauna i flora, etc.

El recorregut discorre per paratges de gran riquesa mediambiental i paisatgística, destacant el Molí del Pantà (s. XVI) i l'embassament de l'Alcora, un entorn idíl·lic i relaxant en el qual es poden practicar diversos esports d'aventura com escalada, via ferrata, caiac o tirolesa.

La Ruta Natural del Patrimonio Industrial té un recorregut circular que transcorre íntegrament pel terme municipal de l'Alcora. També enllaça amb la Ruta de l'Alcora de Figueurolas, que al seu torn comunica amb el Camí Natural dels Molins Hidráulics de Lucena, i es pot dissenyar un itinerari més exigent però molt més enriquidor per als sentits.

Ruta de l'Aigua - Figueurolas

En la cua de l'embassament de l'Alcora, la Ruta Natural del Patrimonio Industrial enllaça amb la Ruta de l'Aigua de Figueurolas.

En la Ruta de l'Aigua anirem gaudint d'espais de formidable bellesa, com el Toll de la Cova i l'arboleda de roure valencià del Cantalar.

El patrimoni interpretat continuarà acompanyant-nos tot el recorregut destacant elements com el Molí Vell, un molí hidráulic datat en el segle XIV, la sènia de Torbio o el forn de teula i rajola del Conde d'Aranda.

En l'Assut de Penya-roja, la Ruta de l'Aigua s'uneix al Camí Natural dels Molins Hidráulics de Lucena.

Es tracta d'un recorregut excel·lent per a realitzar amb xiquets, per la seua orografia del traçat i la permanent presència de zones d'aiguers embassades (tolls).

Recorreguts i possibles rutes

El recorregut lineal enllaçat de les 3 rutes suma aproximadament 30 quilòmetres, remuntant el riu de Lucena fins al seu naixement. Un conjunt de senders completament interpretats que permeten conèixer els usos i aprofitaments de l'aigua i la vegetació a nivell agrícola, proto-industrial i

industrial. Destacar el conjunt de 16 molins hidráulics fariners, de batà i de vermossos, el sistema de captació i distribució de l'aigua a través d'assuts, séquies, basses, sínies i del propi embassament de l'Alcora, el patrimoni industrial ceràmic de l'entorn (forns rodons, la Real Fábrica, les mines d'argila i algeps, els forns de caç, algeps, teules i rajoles, etc). Tot això discorrent sempre prop del llit del riu en un entorn de gran bellesa on podem gaudir d'una àmplia diversitat de fauna i flora.

La Ruta Natural del Patrimonio Industrial a l'Alcora i la Ruta de l'Aigua a Figueurolas també tenen altres enllaços i els respectius termes municipals, permetent realitzar rutes circulars d'una jornada.

PR-CV-357. Ruta del Patrimonio

Podem iniciar-la en la Nau Forn de la Real Fábrica o a partir dels panells informatius situats al costat de l'Ajuntament (Jardines de la Vila), i prendre la direcció cap al Camí dels Bandejats. Continua avançant cap a les Termes Romanes de Santa. En arribar a les termes, el camí prossegueix direcció al Molí de Garcós passant per el Silo Medieval i, continuant el riu, arriba a l'Ermita del Salvador. Continua avançant cap al Castell de l'Alcalatén. Des d'allí, continua en direcció a la Mina de Cabres, passant pel forn d'aquesta mina, i es dirigeix a la mil·lenària Olivera del Castell. Des d'aquest monument arbori, pren direcció al Molí del Conde d'Aranda. I, per a finalitzar, pel Camí de l'Assut es dirigeix al Barranc de Sant Vicent on condou la ruta.

PR-CV-120. Ruta de les ermites

Ruta senyalitzada que comunica totes les ermites del terme municipal.

S'inicia a l'Alcora, des del punt d'atenció al visitant de la Real Fábrica i continua en direcció cap a la Cova de l'Angel. Segueix en direcció cap al Mas de Marco. Des d'allí, desplaçament a Araia (ermita de Sant Joaquim i Santa Ana); des del Mas del Rogle, passant pel Camí de les Calçades i el Barranc del Salt del Cavall, s'ascendeix fins a la Creu de Torremundo a 717 metres d'altitud, cota més alta de la ruta, i continua per les ermites de Sant Cristòfol, del Calvari i Sant Vicent. Segueix en direcció a Sant Miquel de la Foia, passant per el Molí Nou. Continua per la Mina de Cabres, des de la qual s'accedeix a la Creu dels Peregrins de les Ermites. Descendim pel Castell i Ermita del Salvador i continuem en direcció l'Alcora, entrant al nucli urbà pel Portal de Verdera, finalitzant la ruta a l'Església Parroquial.

El primer dissabte de Pasqua a l'Alcora se celebra un acte emotiu i entranyable que congrega a multitud de persones, és la Peregrinació per les Ermites. A les sis del matí, a l'alba, té lloc a l'ermita del Calvari una missa de pelegrins; concloua la mateixa, la comitiva, formada per pelegrins, cantors, acompanyants, traguers i el capellà rector que porta la reliquia, s'acomoda de la població. Tots recorren cadascuna de les cinc ermites del terme municipal durant tota la jornada, completant fins un total de 35 quilòmetres, anant acompanyats per una recua de cavalleries per a transportar vitualles i estris.

SL-CV-90. Un passeig al voltant de l'Alcora

La ruta s'inicia als Jardines de la Vila. Des d'allí, pren camí direcció a la Font Nova i seguidament passa pel Molí Nou. Continua cap a la Font de Sant Vicent, per arribar a continuació a l'ermita homónima. Des de l'ermita es dirigeix cap al punt senyalitzat d'enllaç amb la PR-CV 120, continua en direcció a l'Ermita Sant Cristòfol i arriba fins l'Ermita del Calvari. Pren direcció cap al portal de Marco i després de passar pels portals de Verdera i Piquera, arriba al seu destí, als Jardines de la Vila.



Més informació:

www.turismelalcora.es
www.gigantedepiedra.com
www.viaturacoma.com
www.mitjamaratojalcora.es